



شركة أفيفا

WE MAP YOUR FINANCIAL GOALS

نظرة عامة

شركة أفيفا بالإنجليزية :هي شركة بريطانية. تأسست في عام 2000. يقع مقرها في لندن، المملكة المتحدة . تمتلك شركة أفيفا نحو 33 مليون عميلا في 16 بلدا. تعد شركة أفيفا أكبر شركة تأمين عام في المملكة المتحدة. بالإضافة إلى ذلك، تركز شركة أفيفا على خمسة أسواق في أوروبا وتركز الشركة في آسيا على أسواق النمو في الصين وجنوب شرق آسيا. وتعد أفيفا ثاني أكبر شركة تأمين عام في كندا .

تعد أفيفا شركة أولية مدرجة في بورصة لندن، وتحتوي على مؤشر صحيفة فاينانشال تايمز للبورصة المالية كما تحتل المركز الثاني في بورصة نيويورك للبورصة المالية.

وكان اسم الشركة عند تأسيسها في شهر مايو 2000 CGNU. في شهر أبريل من عام 2002 صوت مالكو الشركة على تغيير اسم الشركة إلى "أفيفا"، وهي كلمة مشتقة من "فيفا"، والتي تعني "على قيد الحياة" في اللغة اللاتينية، وكان الهدف من اسم الشركة أن يكون قصيرا، وسهل التذكر ويمكن العمل به في جميع أنحاء العالم. في أبريل عام 2008 أعلنت شركة أفيفا أنها ستعتمد اسم "أفيفا" وسيكون علامتها التجارية للمستهلكين في جميع أنحاء العالم، وسيتم التخلص من علامة اتحاد نورويتش التجارية في المملكة المتحدة.

مجلس الادارة

الأعضاء	الوظيفة
سيد أدريان مونتيجو، البنك المركزي المصري	رئيس
مارك ويلسون	الرئيس التنفيذي للمجموعة
توماس ستودارد	المدير المالي
أندي بريغز	الرئيس التنفيذي لشركة أفيفا في المملكة المتحدة ورئيس مجلس إدارة الحياة العالمية
سيد مالكولم وليامسون	مدير غير تنفيذي
كلوديا ارني	مدير غير تنفيذي
جلين باركر	مدير غير تنفيذي
باتريشيا كروس	مدير غير تنفيذي
بيلين رومانا غارسيا	مدير غير تنفيذي
مايكل هوكر	مدير غير تنفيذي
مايكل مير	مدير غير تنفيذي
بوب ستاين	مدير غير تنفيذي
سكوت وينواي	مدير غير تنفيذي
كيث وليامز	مدير غير تنفيذي

معلومات الأسهم العامة

معلومات أسهم شركة أفيفا ابتداء من 25 أكتوبر 2016

- الرمز السوقي للسهم: AV. L
- موقع التداول: FTSE 100
- أعلى معدل خلال 52 أسبوع: 522.50p
- أقل معدل خلال 52 أسبوع: 290.00p
- البيتا: 1.16
- القيمة السوقية (ملايين): 18,201.19 £
- الأسهم القائمة (ملايين): 4,058.24
- توزيعات الأرباح: 7.42

أفيفا والشركات الرئيسية التابعة:

تتوزع الشركات الرئيسية التابعة للشركة في الدول التي توجد بها الشركة. أما هذه الشركات الرئيسية التابعة للشركة هي شركة أفيفا لتأمين الحياة، وأفيفا للتأمين، وشركة أفيفا للمستثمرين في المملكة المتحدة، وأفيفا كندا، وأفيفا كوفكو، وأفيفا في الصين، وأفيفا في فرنسا، وأفيفا في الهند، وأفيفا للصحة، وأفيفا في أيرلندا، وأفيفا في إيطاليا وأفيفا في بولندا، وأفيفا في تركيا، وأفيفا في تايوان. وعلاوة على ذلك، فإن الشركة لديها العديد من الأفرع في هونغ كونغ، واندونيسيا، وليتوانيا، وسنغافورة، واسبانيا، وفيتنام .

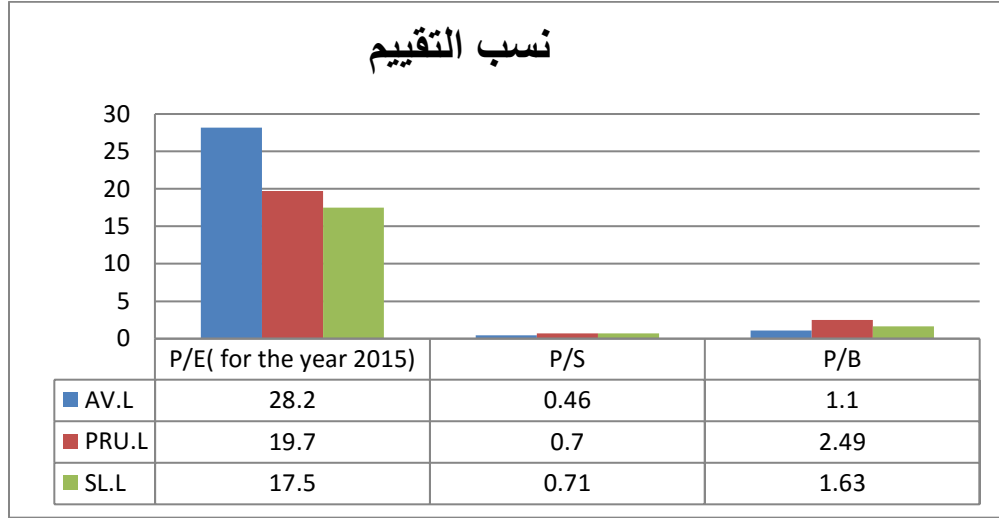
بعد الانتهاء من انشاء شركة Friends Life Group Limited في أبريل 2015، أصبحت شركة Friends Provident International Limited جزء من شركة أفيفا. وتتضمن خدمات شركة أفيفا الرئيسية توفير التأمين العام والتأمين على الحياة، وتوفير المنتجات طويلة الأجل وخدمات إدارة الصناديق. وتمتلك الشركة حوالي 29600 موظف، و 33 مليون عميل كما تبلغ شركة أفيفا للمستثمرين ما يقارب £ 28990000000 من الأصول الخاضعة للإدارة.



تحليل النسب الأساسية

بما أن شركة أفيفا هي شركة تأمين، ولكي نفهم أدائها بشكل جيد، يجب مقارنتها بالشركات الأخرى في نفس القطاع

مثل Prudential PLC and Standard Life



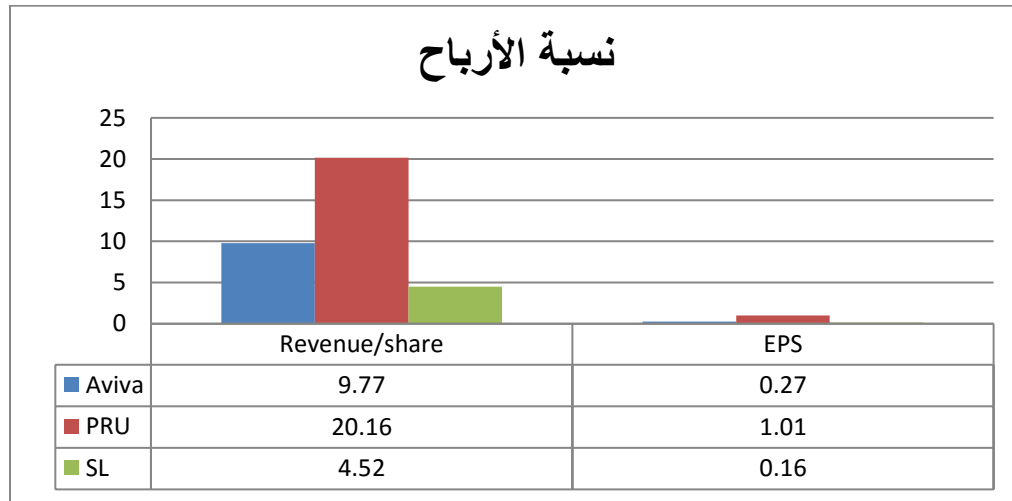
يمثل الرسم البياني أعلاه نسب التقييم، والتي تستخدم للمقارنة بين شركة معينة ونظيراتها في القطاع لتحديد الأفضل بينهم. تقيس نسب التقييم تقيس نسبة غلاء أو رخص العمل التجاري، أو فرص المستثمرين في شركة معينة مقارنة مع نظيراتها.

تشير نسبة الأرباح للعوائد EPS ، سعر السهم / ربحية السهم، التي اتخذت للسنة المالية 2015 الى مقدار استعداد المستثمرين لدفع ثمن الأسهم أو الاستثمار في شركة معينة من أجل الحصول على دولار واحد من الأرباح. تعكس نسبة الأرباح للعوائد أيضا توقعات المستثمرين/ السوق لنمو الشركة. تبلغ نسبة الأرباح للعوائد في شركة أفيفا 28.3 وهي أعلى من نسبة شركة Prudential التي تبلغ نسبة الأرباح للعوائد فيها 19.7 standard life التي تبلغ نسبتها 17.5 .

تشير نسبة السعر إلى المبيعات إلى مدى استعداد المستثمرين للدفع لكل من \$ 1 من المبيعات. تبلغ نسبة السعر إلى المبيعات في شركة أفيفا 0.46 بالمقارنة مع نسبة شركة Prudential التي تبلغ 0.7 .

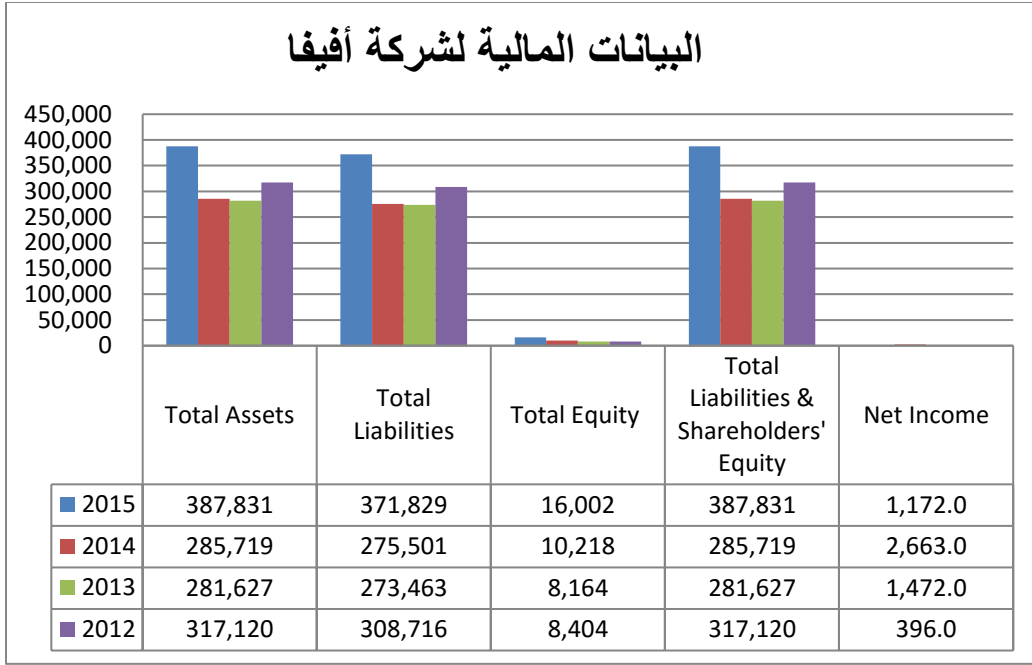
ونستنتج من هذا أن مستثمري شركة أفيفا يدفعون 0,46 لكل \$ 1 من المبيعات في حين يدفع المستثمرين في شركة Prudential 0.7 ويدفع المستثمرين في شركة Standard Life 0.71 لكل \$ 1 من المبيعات .

تستخدم نسبة السعر الى القيمة الدفترية لقياس سعر الشركة في السوق بالمقارنة مع قيمتها الدفترية. وتشير النسبة الى الكمية التي يدفعها المستثمرين مقابل كل دولار في صافي الأصول. وكما نرى، تبلغ نسبة السعر الى القيمة الدفترية في شركة أفيفا 1.1 مقارنة مع شركة Prudentia التي تبلغ نسبتها 2.49 وشركة Standard Life التي تبلغ نسبتها 1.63. وتتفوق شركة Prudentia في هذه النسبة. وتعد النسبة التي تكون أقل من 1 مؤشرا سيئا للمستثمرين حيث تعني أن الأصول مبالغ بها أو أن الأرباح منخفضة جدا.



نسبة الأرباح: وهي قدرة الشركة على توليد الأرباح وقياس أداء الشركة. تقيس نسبة الإيرادات للأسهم الإيرادات العائدة على السهم الواحد في حين تستخدم نسبة البيع العائدة على الأسهم لتقدير أنشطة الشركة التجارية مقارنة بسعر السهم. يمكننا أن نرى من المعلومات والرسم البياني أن شركة أفيفا تحتل المرتبة الثانية بعد شركة Prudentia كونها تحتل أعلى نسبة وتحتل Standard Life المرتبة الأخيرة. وبما أن المستثمرين يفضلون النسب الأعلى فهذا يجعل الشركة أكثر جاذبية للمستثمرين .

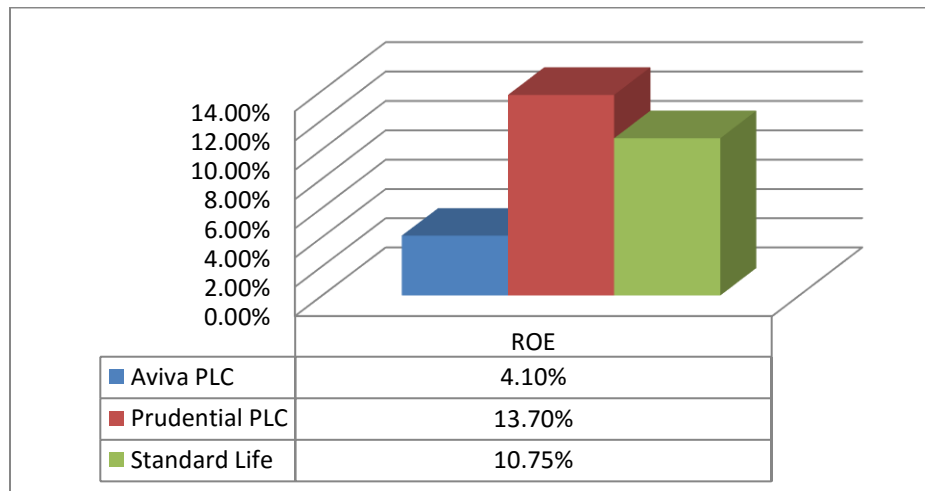
ربحية السهم: وهي مقدار ربح الشركة الموزع على الأسهم المتبقية. تعد ربحية السهم مؤشرا على ربحية الشركة وتظهر مدى ربحية الشركة على أساس المساهمين. عند مقارنة شركة أفيفا بكل من Prudentia و Standard Life ، فإننا نلاحظ أن نسبة ربحية السهم في شركة أفيفا تبلغ 0.27 بينما تبلغ نسبة شركة Prudentia 1.01 و Standard Life 0.16. مع العلم أن النسب المرتفعة أكثر جاذبية للمساهمين .

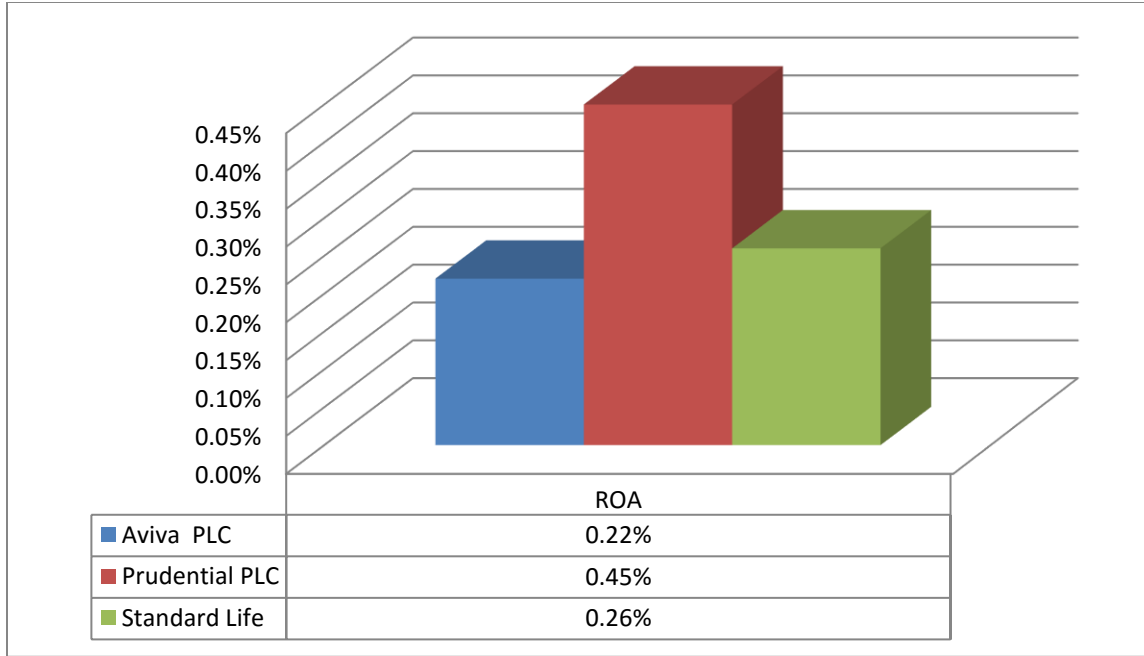


كل هذه الأرقام في خانة الملايين / عملة الجنيه الاسترليني البريطاني

ارتفع إجمالي الأصول لشركة أفيفا بشكل كبير بحلول عام 2015 مقارنة بالأعوام السابقة في 2014، و2013. كما ارتفع إجمالي الالتزامات في عام 2015 إلى 371829 عن العام السابق 2014، الذي بلغ 285719 وبلغ في عام 2013 281627. كما ازداد مجموع الملكية في عام 2015 إلى 16002 عن العام السابق في 2014، والذي بلغ 10218.

فعالية الإدارة في شركة أفيفا، وشركة Standard Life & Prudential:

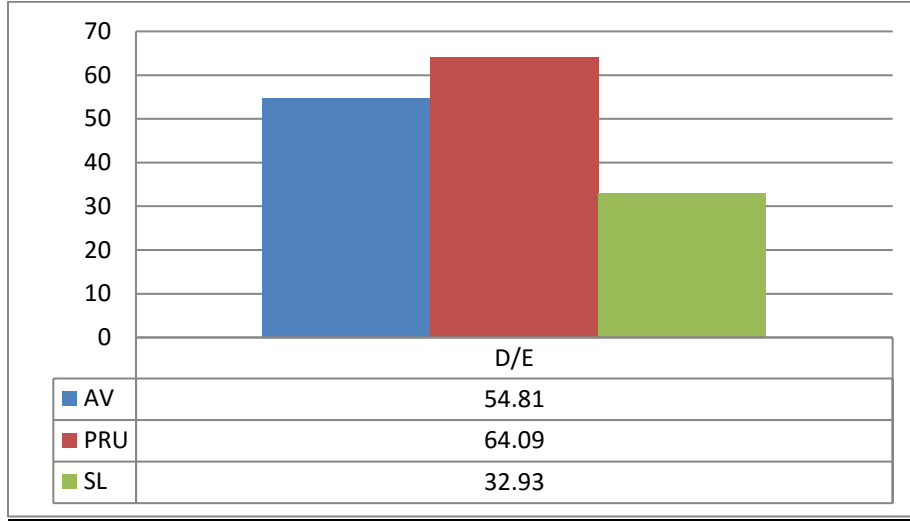




تستخدم نسب فعالية الإدارة لتقييم أداء الإدارة؛ مثل كيفية استخدام الشركة للأصول ورأس المال . يتم استخدام العائد على حقوق المساهمين لقياس ربحية المؤسسة من خلال معرفة مقدار الربح الذي تولده الشركة من المال المستثمر. وكلما ارتفعت النسبة كلما كانت الإدارة أكثر كفاءة في استخدام العائد على حقوق المساهمين والعائد أفضل. تبلغ نسبة العائد على حقوق المساهمين في شركة أفيفا 4.10٪، وهي أدنى مستوى بين الثلاثة بينما تبلغ نسبة العائد على حقوق المساهمين في شركة Prudential 13.7٪، وهي النسبة الأعلى، وتبلغ نسبة العائد على حقوق المساهمين في شركة standard life 10.75٪.

ويستخدم العائد على الأصول كمؤشر لقياس مدى ربحية الشركة بالنسبة إلى مجموع أصولها. كما تزود نسبة العائد على الأصول المستثمر بمعلومات عن كيفية استخدام الادارات ذات الكفاءة أصولها لتوليد الأرباح. تبلغ نسبة العائد على الأصول في شركة أفيفا 0.22٪، في حين تبلغ نسبة العائد على الأصول في شركة Prudential 0.45٪ وتبلغ نسبة العائد على الأصول في شركة standard life 0.26٪.

نسبة الدين إلى حقوق المساهمين:



نسبة الدين إلى حقوق المساهمين: هي نسبة الديون المستخدمة لقياس النفوذ المالي للشركة. تشير نسبة الدين إلى حقوق المساهمين إلى مقدار الديون التي تستخدمها الشركة لتمويل أصولها بالنسبة إلى قيمة حقوق المساهمين. تبلغ نسبة الدين إلى حقوق المساهمين في شركة أفيفا 54.81 في تبلغ نسبة الدين إلى حقوق المساهمين في شركة Prudential 64.09 وتبلغ نسبة الدين إلى حقوق المساهمين في شركة Standard Life 32.93 .

مؤشر أفيفا وفايننشال تايمز للبورصة المالية 100 وقرار تصويت خروج المملكة المتحدة من الاتحاد الأوروبي:



كان لقرار تصويت خروج المملكة المتحدة من الاتحاد الأوروبي آثار سلبية على القطاعات المالية والتأمينية، خسرت شركة أفيفا أكثر من 15% بسبب التصويت ولكن استردت الخسارة منذ ذلك الحين. وفي السياق نفسه، خسرت كل من شركة Prudential and standard life و 7% على التوالي، بسبب التصويت وكانت خسارة قطاع التأمين الأكثر بين القطاعات الأخرى.

الخاتمة:

وفي الختام، بعد مراجعة وتحليل النسب الرئيسية وقوائم شركة أفيفا المالية، يجب على المستثمرون أخذ تحركات الاقتصاد وتأثيرها على الأصول في الاعتبار، وكذلك عليهم ترقب الناتج المحلي الإجمالي ومعدل التضخم ومعدل البطالة في المملكة المتحدة، وعليهم ترقب تطورات أثر تصويت خروج المملكة المتحدة من الاتحاد الأوروبي وسعر الناتج المحلي الإجمالي.

المصادر

Reuters Platform

موقع شركة أفيفا (www.aviva.com)